



Comune di
Pavullo nel Frignano
Provincia di Modena

PSC

Piano Strutturale Comunale
L.R. 20/2000

Schema di assetto strutturale e ambiti normativi

Elaborato PSC.1d

Scala 1:10.000

Adozione: D.C.C. n.46 del 24/7/2008
Approvazione: D.C.C. n. 9 del 3/2/2011

Il sindaco:

Sig. Romano Carovi

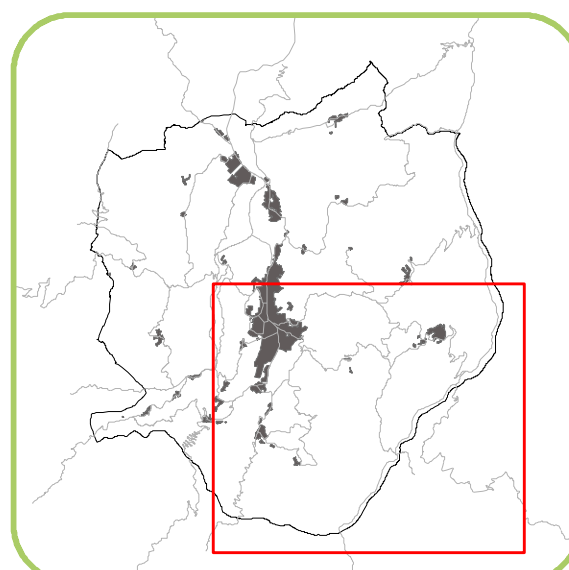
Il segretario generale:

Dot. Gianpaolo Giovanelli

I progettisti responsabili:

Arch. Rudi Faluci

Arch. Carlo Santoro



GRUPPO DI LAVORO

Coordinamento comunale
arch. Grazia De Luca - responsabile dell'Ufficio di Piano Comunale
Ufficio di Piano - geom. Ivan Finocchietti, Laila Pochetti

Consulente generale per il PSC - **tecnicoop**
arch. Rudi Faluci - arch. Carlo Santoro - dott. agr. Fabio Turchi
arch. Giulio Verdini - cartografia: Andrea Franceschini

Consulenti per le zone agricole:
dott. agr. Alessandra Furlani - dott. agr. Maurizio Pirazzoli

Consulenti per le zone boscate:
dott. for. Paolo Vincenzo Filetto

Consulenti per gli aspetti geologici:
dott. geol. Valeriano Franchi - dott. geol. Fabrizio Anderlini

Consulente per la zonizzazione acustica:
dott. Carlo Dobici

Riconoscimento storico-culturale del sistema insediativo rurale:
dott. Claudia Chiofi

ELABORATO PRODOTTO DA: **tecnicoop**

Legenda

- Confine comunale
- Perimetro del territorio urbanizzato
- VIABILITA' PRINCIPALE**
- Rete della viabilità di base di interesse regionale (PRIT)
- Viabilità principale declassabile a seguito della realizzazione della Variante SS12
- Viabilità secondaria di rilievo provinciale (da PTCP)
- Viabilità secondaria di rilievo intercomunale
- Rete di base comunale
- Strade urbane di penetrazione e/o scorrimento
- Ipotesi di massima di nuove strade urbane
- Corridoio di salvaguardia per la realizzazione della Variante alla SS12
- Capolinea e attuale localizzazione deposito TPL
- Ipotesi di localizzazione nuovo deposito TPL
- AMBITI NORMATIVI AI SENSI DELLA L.R. 20/2000**
- Territorio urbanizzato**
- ACS - Centri storici
- AUC - Ambiti urbani consolidati
- ASP1_S - Ambiti specializzati per attività produttive di rilievo sovracomunale S1=di rilievo sovracomunale e Tipo 2, S2=di rilievo sovracomunale e Tipo 2
- ASP1_C - Ambiti specializzati per attività produttive comunali C1=di rilievo comunale e Tipo 1
- AST1 - Ambiti specializzati per attività terziarie e commerciali
- I - Aeroporto di Pavullo
- Territorio urbanizzabile**
- ANS1_n - Ambiti potenziali per nuovi insediamenti urbani a conferma di previsioni pre-vigenti
- ANS2_n - Ambiti di potenziale sviluppo urbano individuati nel PSC per funzioni prevalentemente residenziali
- ANS3_n - Ambiti potenziali per nuovi insediamenti urbani da destinarsi principalmente alla realizzazione di stazioni territoriali
- ASP2_n - Ambiti di potenziale espansione per attività produttive a conferma di previsioni pre-vigenti C1=di rilievo comunale e Tipo 1, S1=di rilievo sovracomunale e Tipo 1, S2=di rilievo sovracomunale e Tipo 2
- ASP3_n - Nuovi ambiti di potenziale espansione per attività produttive S1=di rilievo sovracomunale e Tipo 1, C1=di rilievo comunale e Tipo 1
- Territorio rurale**
- AVP - Ambito ad alta vocazione produttiva agricola
- ARP - Ambito agricolo di rilievo paesaggistico
- PORZIONI PARTICOLARI INTERNE AGLI AMBITI**
- Porzioni degli ambiti consolidati caratterizzate da presenza o contiguità di elementi di pregio culturale o ambientale
- Porzioni degli ambiti consolidati caratterizzate da unitarietà di impianto urbanistico
- Porzioni degli ambiti consolidati in corso di attuazione
- Porzioni degli ambiti consolidati da assoggettare a PUA o ad intervento edilizio diretto attraverso un progetto unitario
- Nuclei residenziali in territorio rurale
- Impianti produttivi in territorio rurale
- Aree destinate ad attrezzature fruibili, ricreative, sportive e turistiche compatibili in ambito rurale
- Ipotesi di localizzazione di nuove strutture turistico-ricreative (in sede di POC)
- Edifici produttivi dismessi in territorio rurale da demolire
- DOTAZIONI TERRITORIALI PRINCIPALI**
- Depuratore
- Cimitero
- Principali attrezzature e spazi collettivi
- Rispetto depuratore
- Rispetto cimiteriale
- Rispetto elettrodotti AT
- VINCOLI AEROPORTUALI**
- Isoquota 750.00 appartenente alla superficie di separazione conica-CS-e area all'interno della quale vigono specifiche limitazioni ad attività e costruzioni
- Isoquota 724.00 appartenente alla superficie di separazione orizzontale interna -IHS
- Piani di avvicinamento/decollo
- Perimetro aeroportuale
- PIANO PROVINCIALE DI LOCALIZZAZIONE DELL'EMITTENZA RADIO E TELEVISIVA**
- Siti esistenti confermati
- Siti esistenti da assoggettare a delocalizzazione prioritaria
- Siti esistenti da assoggettare a delocalizzazione
- Siti idonei ad ospitare gli impianti ubicati nei siti classificati con delocalizzazione prioritaria o in aree limitrofe e relativa area di rispetto e attenzione

